

# JUILLET - AOÛT 2019

BTP MAGAZINE | N°322 <

**113** BTP MAGAZINE

**117** CARROSSERIE MAGAZINE

**120** CHANTIERS DE FRANCE

**124** FORUM CHANTIERS

**126** JDL MAGAZINE

**134** MILLE PATTES MAGAZINE

**142** LE MONITEUR MATÉRIEL



btp magazine n° 322

**btp**<sup>®</sup>  
magazine  
construction

GROUP  
CAYOLA

**STAD** SOUTIENT  
**LE GRAND PARIS**

© Stéphane Bouquet

# LA REVUE DE PRESSE 2019

# VINCENT

A stack of newspapers is shown in the lower half of the image, slightly out of focus. The word "VINCENT" is prominently displayed in a bold, blue, sans-serif font, centered horizontally. Below the word is a thick, orange horizontal line that tapers slightly at the ends. The background is a soft, blurred indoor setting with a window.

# NOS INSERTIONS DANS CE NUMERO

# ILS PARLENT DE NOUS...

**PALFINGER**

**NACELLE P130 A  
SUR PICK UP**

EFFICACITÉ, SÉCURITÉ ET  
PERFORMANCE TOUT TERRAIN

LIFETIME EXCELLENCE

PALFINGER.FR

## DES DÉBLAIS AÉRIENS

**ENTRE COURBEVOIE ET SAINT-LAZARE, LE CREUSEMENT DE 6 KM DE PROLONGEMENT DU RER E (PROJET ÉOLE) VA GÉNÉRER 1 300 000 TONNES DE DÉBLAIS (HORS PUIITS). LE TRAITEMENT DES BOUES DU TUNNELIER, QUI ENTRE EN SERVICE CET ÉTÉ, EST ASSURÉ PAR UN OUVRAGE PROVISOIRE À COURBEVOIE, LA BASE SEINE, ALIMENTÉ PAR UNE CONDUITE DE MARINAGE AÉRIENNE.**



Comptoir de location **C.D.L.**  
Location de matériel BTP

**LA SOUPLESSE D'UNE PME  
LA PUISSANCE D'UN GROUPE**

**LOCATION  
MATÉRIEL TP  
BATIMENT  
INDUSTRIE  
& PARTICULIERS**

Vos **3** agences parisiennes

<b>MITRY MORY</b> 6 rue Jacquard 77290 MITRY MORY Tél. : 01 71 58 19 25	<b>MORANGIS</b> 14 rue Gustave Eiffel 91420 MORANGIS Tél. : 01 60 13 99 88	<b>BEAUCHAMP</b> 222 chaussée Jules César 95250 BEAUCHAMP Tél. : 01 84 78 00 75
--	---	--

[www.cl-btp.com](http://www.cl-btp.com)

**A**près avoir creusé une centaine de mètres depuis son démarrage fin février 2019, le tunnelier Virginie a fait halte dans le sous-sol de Courbevoie (92). Il passera à la vitesse supérieure cet été afin de respecter le délai de 24 mois imposé pour creuser les quelque 6,1 km de tunnel entre la gare St-Lazare et La Défense. Ce tunnelier à pression de boue de 11,1 m de diamètre progressera alors à un rythme de 10 à 15 m par jour (entre 7 h et 22 h). « La fonction fondamentale de la boue de forage est d'apporter au terrain, au contact de l'excavation, les qualités permettant d'obtenir un confinement des parois de celle-ci. Cela nécessite

l'imperméabilisation des parois de la galerie, un gradient de pression de confinement suffisamment élevé qui est ici de 5 bars, mais aussi un écoulement du marinage », explique Marin Du Couëdic, conducteur de travaux chez Bouygues TP et responsable des boues sur la Base Seine du projet Éole. Car les boues endossent un rôle essentiel dans la bonne conduite du projet. « Elles lubrifient les conduites, les outils de coupe et les pompes du tunnelier, et sont garanties neutres vis-à-vis de la station de traitement des boues et de l'environnement », ajoute le responsable. La tenue des délais ne fait aucun doute pour la maîtrise d'ouvrage, qui optimisera encore le planning grâce à la

**LE MARCHÉ « GC TUN »**, dont SNCF Réseau est le maître d'ouvrage, inclut les travaux de génie civil du tunnel entre Courbevoie et Saint-Lazare, de la gare de la Porte Maillot, et de trois puits, réalisés par un groupement constitué de Bouygues Travaux Publics, Razel-Bec et Eiffage pour un coût de 460 M€ HT. La Base Seine a quant à elle été installée par l'entreprise MS, spécialisée dans la valorisation des sables et la préservation de l'eau.

# ILS PARLENT DE NOUS...

22 dossier spécial Grand Paris



1/ La conduite hydraulique capotée et insonorisée.

2/ Des cuves d'une capacité de 500 m<sup>3</sup>.

3/ La Base Seine, de couleur verte pour mieux s'insérer dans l'environnement en bord de Seine.

4/ Les déblais traités par la Base Seine sont évacués par barge.



© Francis Boltiaux

© BTP Mag

construction d'un hangar acoustique de 16 m de haut et de 70 m de long qui recouvrera le puits Gambetta Est. Ainsi, le travail et l'approvisionnement des voussoirs et des matériaux pourront se faire jour et nuit.

### UNE PASSERELLE DANS LA VILLE

Les déblais sortant sous forme de boues du puits Gambetta Est (puits de départ du tunnelier) sont acheminés depuis l'avenue Gambetta jusqu'à la base Seine grâce à l'installation d'une conduite hydraulique capotée et insonorisée. Ce système, dont la construction s'est étendue sur 3 à 4 mois, permet d'éviter le roulement de 250 camions par jour sur la commune de Courbevoie. « Une passerelle métallique aux poteaux d'une hauteur de 6,1 à 9,8 m, large de 3 m, sillonne donc la ville en toute discrétion jusqu'en bord de Seine, indique Armelle Lagrange, directrice des Relations institutionnelles & Communication sur le projet Eole-NExTEO. Blanche au départ, elle vire ensuite au vert afin de respecter l'environnement en bord de Seine, caractérisé notamment par la présence du Temple de l'Amour situé sur la pointe sud de l'île de la Jatte à Neuilly-sur-Seine. » La passerelle supporte une conduite « aller », chargée

d'acheminer la boue neuve au tunnelier, ainsi qu'une conduite « retour », vouée à l'évacuation des déblais. Elle dispose d'un système de récupération des boues contenues dans les tuyaux en cas de fuite. « Lorsque le tunnelier dépassera la Base Seine à l'automne 2019, la conduite de marinage sera réduite de 1 km à 100 m », complète Marin Du Couëdic.

### LE TRAITEMENT D'UNE PISCINE OLYMPIQUE EN 1 H

La conduite de marinage aboutit à la Base Seine, un ouvrage provisoire de 180 m de long et de 24,5 m de large reposant sur une estacade supportée par 54 pieux ancrés dans la Seine. « Fabriquée près de Mantes-la-Jolie, la Base Seine a ensuite été assemblée par barges sur son emplacement définitif, précise Marin Du Couëdic. Elle est censée fournir la boue nécessaire au bon fonctionnement du tunnelier, extraite des 2 000 m<sup>3</sup> de déblais envoyés chaque jour par ce même tunnelier, et stockée dans des cuves de 500 m<sup>3</sup>. » Cette centrale de traitement des boues présente un débit de traitement 2 500 m<sup>3</sup>/h (soit une piscine olympique en une heure) et se montre capable de séparer et d'essorer les matériaux

par procédé physique sans produits chimiques. Trois principaux matériaux sont extraits de la boue (sables, graviers, extra-fines agglomérés en galettes) et évacués chaque jour sur 3 à 4 barges d'une capacité de 2 500 t. « Les graviers et les sables constituent environ deux tiers des matériaux, poursuit Marin Du Couëdic. Les graviers sont par exemple pris en charge par LafargeHolcim à Muids, dans l'Eure. Une application mobile a été développée pour suivre leur parcours, et plus généralement, dématérialiser le suivi. »

Julia Tortorici

# Carrosserie

PORTRAIT > P 18

Palfinger

La passion du levage

DOSSIER > P 34

Assureurs

Des relations toujours compliquées

REPARABILITE > P 44

Audi A1

Désormais comme les autres



Fédération Française de Carrosserie Industries et Services

DOSSIER > P 10

## B.O.M.

## Des alliées du quotidien



SPECIALISTE > P 16

## 130 ans de Gruau

## Une sacrée aventure



&gt; HYDRAULIQUE

# Palfinger : la passion du levage



Photo D.R.

Entreprise du groupe Vincent, Palfinger est le spécialiste des grues et bras hydrauliques. Créée en 1932, l'entreprise est présente en France depuis 1970. Palfinger propose un large panel de grues permettant de répondre à tous les besoins de levage dans tous les corps de métiers.

C'est en 1932 que Richard Palfinger créé une entreprise de réparation de systèmes hydrauliques et mécaniques. La société développe ses premiers modèles de grues. Il faut attendre 1970 pour que les premières grues Palfinger soient vendues en France. C'est en 1996 que la société Manufroid est reprise conjointement par le constructeur autrichien Palfinger et par le Groupe Vincent. Cette société spécialisée dans l'im-

portation, le négoce de grues et la maintenance d'appareils de levage hydrauliques, devenue Palfinger France, est aujourd'hui implantée à Étoile, dans la vallée du Rhône. Aujourd'hui, le catalogue Palfinger comprend de très nombreux modèles de grues et de bras de levage pour de très nombreuses applications.

#### NOMBREUX SECTEURS D'ACTIVITÉ

La gamme de Palfinger comprend des grues de manutention, des grues

Palfinger intervient sur tous types de véhicules, du VUL aux plus gros tonnages.



Palfinger, ce sont des grues, des nacelles, des chariots élévateurs ou des bras pour tous les métiers.



## PALFINGER FRANCE EN CHIFFRES

Chiffre d'affaires : 130 millions d'euros  
Nombre de collaborateurs : 49  
Nombre de grues vendues en 2018 : 1 690 (soit 43 % de part de marché)  
Nombre de bras vendus en 2018 : 1 233 (soit 34 % de part de marché)  
Réseau : 30 concessionnaires en France

sur chenilles, des grues forestières, des grues de recyclage – TP, des bras de levage, des multi-bennes, des chariots embarqués, des bennes à ordures avec grues, des nacelles élévatrices, des grues ferroviaires. La gamme de grues de manutention comprend des modèles de 0,9 à 200 t/m développés en fonction des besoins des utilisateurs. Elles se caractérisent par leur forte capacité de levage donc mais aussi par des coûts d'exploitation maîtrisés notamment grâce à des innovations telles que les systèmes d'extensions nécessitant peu de maintenance, la peinture KTL, ou bien des systèmes brevetés comme l'AOS (amortissement actif des oscillations), un poids mort minimal, synonyme de capacité de charge accrue... Les grues forestières et de recyclage se compose des modèles de la gamme Epsilon, vues notamment lors du dernier salon Pollutec. Toutes les grues Epsilon sont produites selon la norme DIN 15018 H1/B4, ce qui leur confère une vitesse de travail élevée, ainsi qu'une résistance mécanique répondant parfaitement à l'utilisation intensive avec grappin ou benne preneuse. Une gamme complète de grues de 6 à 35 t/m à bras droits ou repliables ainsi que différents systèmes de longueur de flèche permettent de répondre à toutes les demandes et applications des clients. Palfinger

propose aussi une gamme de grues ferroviaires avec des produits bien spécifiques à cet environnement.

#### PAS QUE DES GRUES...

Palfinger ne fabrique pas que des grues. La société propose aussi un large choix de bras de levage et multibennes, des nacelles élévatrices ainsi que des chariots élévateurs. Leader mondial en termes d'unités produites, Guima Palfinger à Caussade propose des bras de levage et multibennes avec des capacités de chargement de 2 à 30 t. L'offre se compose de la gamme City : pour les véhicules légers de 3,5 T à 5,5 T, conçue pour préserver la charge utile ; la gamme Téléscopique, économique pour toutes les situations ; la gamme Synchron avec une cinématique unique et très simple à utiliser ; la gamme Power, robuste pour les applications les plus intensives. Palfinger propose aussi sa gamme PST de portique hydraulique à chaînes monté sur camion (multi-bennes) avec une capacité de levage de 8 à 16 T ainsi qu'une gamme de nacelles pour véhicules de 3,5 T à 7,5 T, articulées ou télescopiques, de 9 à 28 m ou encore des nacelles sur chenilles offrant une hauteur de travail de 15 à 20 m. Côté manutention, Palfinger propose plusieurs modèles de chariots élévateurs : Crayler BM, le chariot

élévateur embarqué radiocommandé ; Crayler F3, le trois roues motrices tout terrain, pour les interventions difficiles ; Crayler CR, le chariot élévateur puissant à mât rétractable.

#### DES SOLUTIONS CLÉS EN MAINS OU SUR-MESURE

Aux divers équipements déjà évoqués, il convient d'ajouter la très large gamme d'accessoires (grap-

pins, tarières, pince à parpaings, manipulateurs, rotators, stabilisateurs supplémentaires, réservoirs et refroidisseurs d'huile...) ainsi que des kits métiers. Ces derniers comprennent notamment les ensembles forestiers Palforet, une solution permettant de profiter du savoir-faire de grands noms du secteur : Palfinger, Faymonville et Vincent. Cela donne naissance au grumier Palforet et à la remorque Flexmax ou au plateau Palforet par

exemple. Palfinger propose aussi des ensembles « clés en mains » BOM-grues pour la collecte d'ordures ménagères et de tri sélectif en partenariat avec Faun et Vincent. En outre, Palfinger dispose d'un bureau d'études de 10 personnes capable de répondre aux besoins très spécifiques tout en restant dans les normes au travers, par exemple, du calcul de la répartition des charges et de stabilité dans les conditions de travail, en propo-

sant des plans d'implantation sur le châssis ainsi que des préconisations de montage. Enfin, Palfinger propose aussi une application pour les utilisateurs du réseau de distribution et de service de la marque, un programme de maintenance et de diagnostic à distance, un programme de calcul pour le montage, pour déterminer les charges d'essieux, la stabilité et la capacité de charge, diverses informations disponibles en ligne etc. ○

## PEAU POLYESTER HAUTE QUALITÉ POUR VÉHICULES COMMERCIAUX



- LÉGER
- ÉTANCHE
- À L'EAU
- GRANDE ÉLASTICITÉ
- FAIBLE COEFFICIENT DE DILATATION THERMIQUE
- FORTE RÉSISTANCE À LA CORROSION
- RÉSISTANT À LA GRÊLE
- FACILE À NETTOYER
- DURABLE

Les rouleaux et plaques peau polyester ELYCOLD et ELYPLAN de Brianza Plastica sont la solution idéale pour la construction de panneaux pour les véhicules commerciaux, à température contrôlée, de loisir et destinés aux transports publics. Leur excellente résistance et leur stabilité dimensionnelle, associées à leurs légèreté et bonne maniabilité, en font des supports parfaits pour la construction de panneaux sandwichs, toits résistants à la grêle, sols et habillages intérieurs.



www.flatlaminates.com - export@brianzaplastica.it



# CHANTIERS DE FRANCE

WWW.CHANTIERSDEFRANCE.FR

ENTREPRISES, MATÉRIELS ET TRAVAUX DE TERRASSEMENT, VRD, GÉNIE CIVIL, TRAVAUX SOUTERRAINS/FLUVIAUX/MARITIMES, FONDATIONS SPÉCIALES **HORS-SÉRIE JUILLET 2019**

**FONDATIONS  
SPÉCIALES 2019**

## INTERVIEW

Didier Jacquet,  
président du Soffons  
p.16

## DOSSIER

Déchets : que le grand  
déblayage commence  
p.34

## EN ACTION

Levage lourd sous haute  
tension  
p.44



Spie batignolles fondations étudie et réalise tout projet de fondations profondes, soutènements, ancrages, reprises en sous-oeuvre et traitements de terrain.

METAL 57 A BOULOGNE-BILLANCOURT

spie batignolles

/fondations

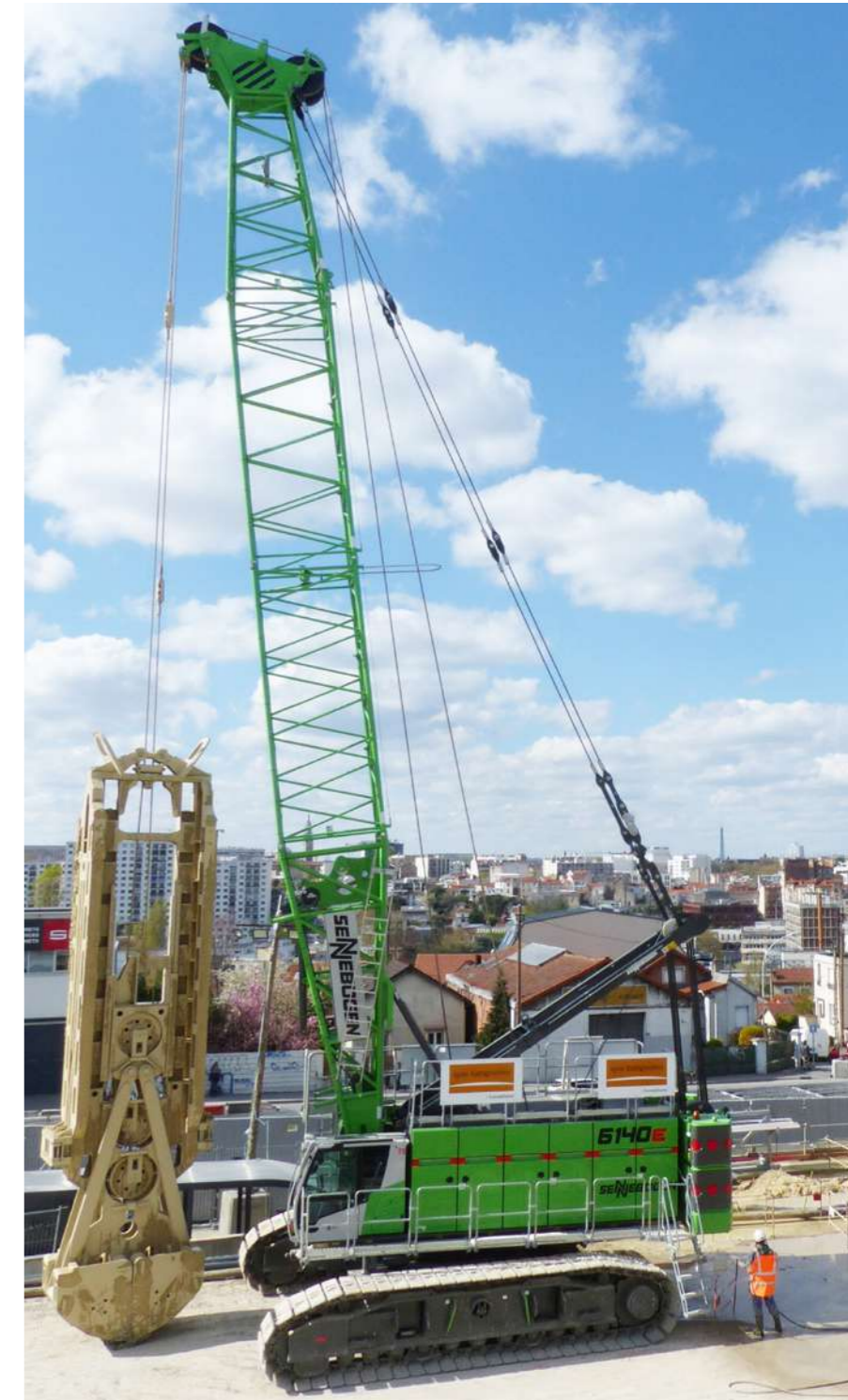


### PELLES À CÂBLES

- porteurs pour outils de forage hydrauliques
- travaux à la benne à parois
- extraction de déblais à grande profondeur

### GRUES TÉLESCOPIQUES

- pose de cages d'armatures
- pose de butons
- opérations de levage en milieu contraint
- déplacement de charges sur chantiers



CHARGEURS TÉLESCOPIQUES 5.5 t    PELLES DE MANUTENTION 17 - 390 t    PELLES ÉQUILIBRÉES 130 - 300 t    PELLES À CÂBLES 13,5 - 300 t    GRUES TÉLESCOPIQUES 15 - 130 t    GRUES TREILLIS 50 - 300 t

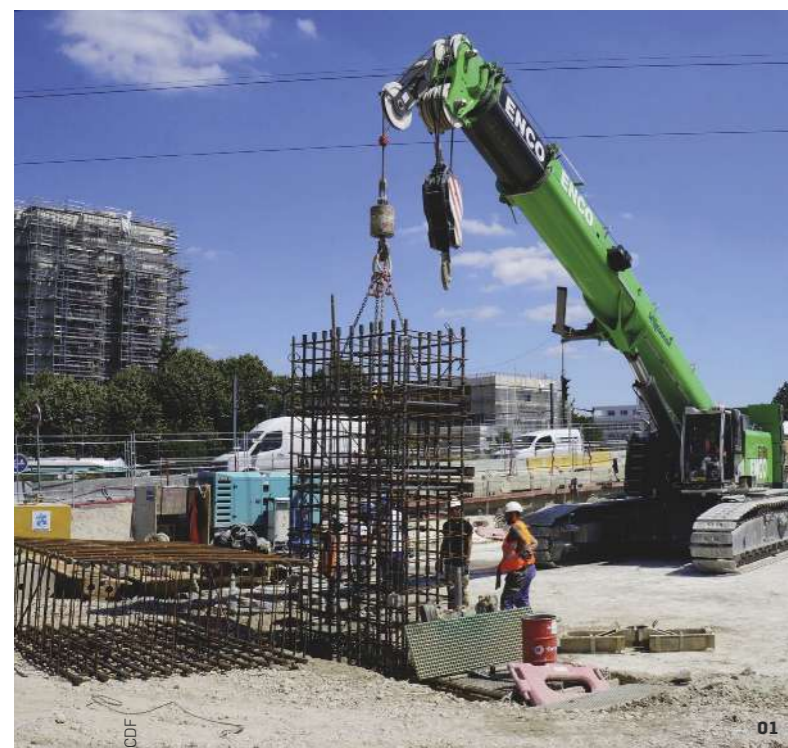


SYGMAT.FR

MATÉRIELS EN ACTION

SENNEBOGEN 6113E

# LEVAGE LOURD SOUS HAUTE TENSION



FICHE TECHNIQUE

SENNEBOGEN 6113E

120 t

pois en ordre de marche

164 kW

puissance nette

40 m

longueur max de la flèche

AVANTAGES

Ratio capacité de levage/gabarit

Dispositif de sécurité

Tandem grutier/machine efficace

Suivi technique Sygmat Sennebogen

INCONVÉNIENTS

Prix d'acquisition

**Pour le lot GC 03 du chantier de prolongement de la ligne 14 Sud du métro parisien à Chevilly-Larue, Sefi-Intrafor a loué auprès d'Enco une grue sur chenilles à flèche télescopique Sennebogen 6113e. L'une des premières opérationnelles en France, préconisée par le loueur pour ses performances de levage et ses fonctionnalités uniques.**

Titulaire des travaux de fondations spéciales, Sefi-Intrafor intervient sur les gares de Pont de Rungis, Porte de Thiais et Chevilly Trois Communes (C3C). Les travaux, réalisés sous maîtrise d'ouvrage RATP (le groupement Systra-Setec

étant maître d'œuvre) sont à la fois complexes et contraints. La difficulté principale du projet réside dans la présence de la ligne RTE sur la moitié de l'emprise de la future station de Porte de Thiais à Chevilly-Larue (94). Il s'agit d'une ligne à très haute tension (225 000 V) qui assure l'alimentation électrique de la plate-forme aéroportuaire d'Orly. « La particularité de ce tronçon est que c'est l'un des seuls de son réseau que le gestionnaire ne peut dévier. Toute l'organisation du chantier a donc été élaborée à partir de cette contrainte très particulière », explique Frédéric Roche, chargé d'affaire Travaux chez Sefi-Intrafor. Travailler à proximité d'une ligne THT engendre d'énormes

problèmes de sécurité. Aussi, et très en amont du démarrage des travaux, nous avons réfléchi à la solution matérielle la plus adaptée à la particularité du site tout en nous permettant de réaliser nos travaux dans les meilleures conditions de sécurité. »

CONFIGURATION UNIQUE

Après avoir consulté RTE pour disposer des cotes altimétriques des câbles et précisé les besoins en levage spécifique du chantier pour la réalisation des parois moulées de 1,2 m à 1,5 m d'épaisseur jusqu'à 36 m de profondeur, l'exploitant a pu définir l'enveloppe de travail dans laquelle les opérations de manutentions allaient être réalisées. « Nous travaillons

01

La polyvalence et les performances opérationnelles de la machine contribuent au bon avancement des travaux.

sous gabarit, en fixant à nos moyens de levage un plafond de verre à ne pas franchir pour ne pas risquer l'arc électrique, en se rapprochant trop de la ligne THT, poursuit Frédéric Roche. Cette frontière de sécurité a été fixée à 9 m, hauteur correspondante au point le plus bas de la ligne à haute tension mesuré dans les conditions les plus défavorables en période de canicule et à pleine production, soit 14 m, minorée d'une zone de sécurité de 5 m préconisée par RTE. » Tout le design du projet dans son ensemble (plateforme de travail, dessins des parois, implantation des machines...), a été élaboré à partir de cette cote de 9 m, impliquant de travailler en mode dégradé avec un matériel satisfaisant aux exigences de levage de charges lourdes. De fait, le ratio hauteur de travail/capacité de charge, a été déterminant dans le choix du matériel, les enjeux de compacité et de portées entrant également dans les critères de sélection.

PLAFOND VIRTUEL

À ce stade, l'exploitant s'est tourné vers son prestataire auprès duquel il loue des matériels spécifiques, Enco s'étant fait une spécialité de proposer notamment des machines de production atypiques pour applications spéciales. Dedicée à toutes les opérations de manutention nécessaire à l'équipement de la paroi, la

grue télescopique sur chenilles, également vouée à l'assistance à la foreuse, évolue dans un espace restreint, aux côtés de plusieurs autres matériels (foreuse, mini-pelle, chariot élévateur tout terrain à déport de charge). Une coactivité qui demande une attention permanente de la part de l'opérateur, la grue étant en permanence en mouvement. « La production du chantier étant conditionnée par la foreuse, il faut faire en sorte de toujours anticiper l'action qui permet de travailler plus vite, en préparant les différents éléments à lever, explique Antonio De Sousa, grutier chez Enco. Il faut profiter du temps où elle travaille en mode forage pour déplacer les cages d'armatures, préparer la benne de forage de 20 t, manutentionner les palplanches dont la longueur a été ramenée à 3 m pour des raisons de limite de hauteur de travail. Chaque porte joint de chaque panneau étant systématiquement démonté, cela demande quatre fois plus de manutention. » La grue, moulée en trois brins de 12,5 t de capacité unitaire, est équipée de runner à bras simple limité à 12 t. Dans cette configuration, le grutier réalise toutes les opérations sereinement. Une caméra latérale permet de palier l'angle mort du côté droit de la cabine, le dispositif étant complété par une caméra arrière et une caméra sur les treuils. Jean-Noël Onfield

02

La grue télescopique sur chenilles est louée avec opérateur auprès d'Enco, pour une durée de 18 mois.

## DANS LA CABINE AVEC...

FRÉDÉRIC ROCHE  
CHARGÉ D'AFFAIRE TRAVAUX  
CHEZ SEFI-INTRAFOR

ANTONIO DE SOUSA  
GRUTIER  
CHEZ ENCO

“Prévenir tout risque d'arc électrique”

“Travailler en toute sécurité”



« Nous travaillons depuis de longues années avec Enco, auprès de qui j'ai pu réserver la grue la seule capable de répondre à nos besoins de levage sur cette opération. Equipée d'un limiteur de hauteur par le constructeur, la grue est utilisée depuis février et jusqu'à la fin du mois de juillet dans cette configuration spécifique. Elle sera à nouveau mobilisée à partir d'octobre pour la gare de Porte de Thiais, donnant toute satisfaction tant en termes de sécurité, avec l'impossibilité de sortir de la zone de travail sécurisée qui permet de prévenir tout risque d'arc électrique, que d'efficacité, avec un opérateur très expérimenté. » ■

« J'appréhendais cette mission en raison de la présence de la ligne à haute tension. La possibilité de régler moi-même l'enveloppe de travail de la machine par rapport aux exigences du site et à la hauteur à ne jamais dépasser m'a tranquilisé. Cette fonction est sécurisante car une fois la flèche télescopique sortie à 9 m de hauteur, le système bloque le mouvement et m'interdit d'aller au-delà. Cela permet de travailler en toute sécurité. Ne pouvant ni mâter ni démâter et étant limité dans le télescopage de la flèche, la grue translate en permanence. Une surveillance régulière des chenilles permet de prévenir tout risque de décheniller. » ■

# Chantiers

La revue des matériels du bâtiment, des travaux publics et de la manutention

## Pyrénées UN PONT SUR DES MONTAGNES MOUVANTES



**BÉTON**

Les rejets abolis



**BÂTIMENT**

Du laitier dans le réservoir



**JCB**

Le roto fait son apparition

> FORUM CHANTIERS

## ILS PARLENT DE NOUS...

### Palfinger La grue baroudeuse

■ ■ Palfinger présente sa nouvelle grue sur chenilles PCC 57.002 comme la solution de levage prenant le relais lorsque le camion ne peut plus avancer. Cet engin plus compact que le modèle PC 115.05, présenté au salon IAA de Hanovre, peut grimper des pentes de 60 % et trouver son équilibre dans des dévers de 8 à 20°. Son poids de 22 t, sa largeur de 2 m et sa hauteur de 2,2 m lui permettent d'être facilement transporté sur le chantier et de se faufiler dans des espaces restreints. Si besoin, la grue se cale sur ses propres stabilisateurs, sans nécessiter son module chenillé. Elle peut soulever une charge maximale de 18,2 t, atteindre une hauteur de 32 m et une portée de 29,5 m. **B.S.**



### Sennebogen La pelle la plus lourde

■ ■ Au parc des expositions munichoises, le Bavarois Sennebogen jouait à domicile, à deux pas de ses deux usines. Sa pelle à câbles 6100HD E, de 451 kW, y a fait son baptême de l'air, tout comme la 6140HD E. Déjà livré plusieurs fois en France, cet engin d'une capacité de levage de 100 t pourvu d'une flèche pouvant atteindre 63,5 m de haut se destine à travailler en fondations spéciales et à être sollicité en tant que porteur pour effectuer des forages. Le fabricant a attiré l'attention jusque sur son site d'assemblage de Straubing où il emmenait les visiteurs volontaires. Il y a dévoilé en avant-première la pelle de manutention industrielle la plus lourde du monde, baptisée « 895 E ». D'une portée de 40 m, son poids frôle les 400 t. **D.L.**





# JDL MAG

JDLGROUPE.COM

Toute l'information des matériels de Levage, Manutention et Élévation.

PALFINGER

DES SOLUTIONS DE LEVAGE **FIABLES ET INNOVANTES**

LIFETIME EXCELLENCE



PALFINGER.FR

> JDL MAG

## NOTRE INSERTION...



SENNEBOGEN

> ATM Levage

> Avril 2019

> Paris la Défense

> Tour Hekla

> Sennebogen 673

### GRUES TÉLESCOPIQUES SUR CHENILLES

Efficaces sur chantier, partout, tout le temps !

- Déplacement en charge
- Télescopage en charge
- Tableau des charges sur 360°
- Travail en pente



CHARGEURS  
TÉLESCOPIQUES  
5.5 t

PELLES  
DE MANUTENTION  
17 - 390 t

PELLES  
ÉQUILIBRÉES  
130 - 300 t

PELLES  
À CABLES  
13,5 - 300 t

GRUES  
TÉLESCOPIQUES  
15 - 130 t

GRUES  
TREILLIS  
50 - 300 t



Z. A. Blacheronde  
530 route du parquet  
26800 Etoile sur Rhône  
T 04 26 52 80 40  
contact@sygmat.fr

# UN TRIO DE SENNEBOGEN POUR LE GRAND PARIS

Trois grues Sennebogen sont actuellement mobilisées sur le chantier du prolongement sud de la ligne 14 du groupement mené par VINCI Construction associé à Spie Batignolles. Elles interviennent notamment sur la construction de la station Kremlin-Bicêtre Hôpital et de cinq puis de ventilation et de secours.



Les machines à l'oeuvre sont deux pelles à câbles Sennebogen 6140 HD de Spie Batignolles Fondations et une grue treillis sur chenilles 7700R-SL de la société ABC location, d'une capacité de 300 tonnes. Il s'agit de réaliser les parois moulées sur le site du Kremlin-Bicêtre Hôpital, avec deux postes de forage occupés par les deux 6140HD qui oeuvrent en même temps : un premier porteur équipé d'une benne à parois mécanique et un second équipé d'une rotoforeuse. Les parois de 1,54m d'épaisseur seront renforcées par des cages d'armatures pesant 60 à 70t chacune, d'une longueur de 50m, qui seront levées et mises en place avec la grue de 300t de capacité. « Grâce à ses treuils en chute libre de 350kN, et à sa polyvalence, la 6140HD SENNEBOGEN répond parfaitement aux besoins contraints de ce nouveau chantier Francilien en milieu urbain dense » explique Epvre Delquière, responsable commercial grues chez Sygmat, l'importateur des grues Sennebogen en France. Aujourd'hui sur la station du Kremlin-Bicêtre Hôpital, Spie Batignolles Fondations a équipé l'un des porteurs de sa rotoforeuse XL, de dernière génération. Les 708 kW délivrés par le moteur de la pelle à câbles permettent l'alimentation de l'outil de forage, piloté depuis les pupitres et écrans tactiles de commande en cabine par l'opérateur. » Un chantier complexe car le site de Kremlin-Bicêtre Hôpital impose de nombreuses contraintes : un dénivelé de 6 m sur l'emprise des travaux, une situation bordée par l'autoroute A6 à 5 m des parois moulées et un environnement à proximité immédiate des hôpital de Kremlin-Bicêtre et à moins de 5 m d'un immeuble d'habitation.

## SERPE

### À Rennes, la pelle Sennebogen abat vite et bien

L'agence d'Ille-et-Vilaine de la société Serpe a conduit le chantier d'abattage préparatoire au réaménagement de la place Bir-Hakeim, à Rennes. La configuration du site et le projet ont incité l'entreprise à utiliser une pelle Sennebogen pour réaliser ces travaux. Un bon exemple des bénéfices apportés par ce type de machine en milieu urbain.



THORIGNÉ-FOUILLARD  
ILLE-ET-VILAINE



Lorsque le diamètre du tronc s'avère trop important pour la tronçonneuse de la pelle, une encoche à sa base est effectuée manuellement à la tronçonneuse. Le bras de la pelle est ensuite utilisé comme levier pour faire basculer la grume.



La pelle Sennebogen 718M, de 21 t, est montée sur tourelle et pivote à 360°. Cela confère une bonne maniabilité à son bras, long de 14 m, dans les espaces contraints.



*La pelle permet de réaliser le travail sur un temps restreint. Un atout pour réduire l'impact du chantier sur la vie quotidienne des habitants.*

**ALLAN BOURDICHON**  
Responsable de l'agence rennaise de Serpe

Dans le cadre de la deuxième saison du budget participatif de la ville de Rennes, la collectivité a retenu le projet de réaménagement de la place Bir-Hakeim, porté par les habitants de ce quartier populaire du secteur sud gare. L'objectif est de recréer une ambiance plus conviviale autour de la maison de quartier, lieu central de la vie locale, en apportant plus de lumière sur la place et en ouvrant des vues sur l'environnement. Le projet prévoit également la création d'un espace petite enfance avec un potager et un poulailler à vocation éducative, qui seront conçus dans le cadre d'ateliers participatifs. Les jeux présents dans le square s'avèrent vieillissants, leur renouvellement a également été programmé à cette occasion. Cela permettra une diversification des équipements pour les plus jeunes et un nouvel espace pour la pratique de la pétanque. Des tables de pique-nique et de nouveaux sanitaires,

installés à proximité de la zone de jeux, compléteront l'aménagement. La vaste pelouse, accessible à tous, au cœur du square est maintenue, mais ses abords seront transformés en prairie naturelle afin d'améliorer la biodiversité des lieux. La circulation autour de cette place se verra apaisée par la mise en zone 30 du secteur. Pour favoriser un meilleur ensoleillement du site, l'abattage de 16 platanes et de 6 cerisiers à fleurs



Le chauffeur de la pelle est un élagueur en reconversion disposant des CACES pelle et nacelle. Sa connaissance des arbres est un atout pour évaluer les modalités d'exécution des travaux d'abattage.

La découpe des charpentières (en haut) et du houppier dans son entier (ci-dessus) est un préalable nécessaire à l'utilisation de la pelle. Cela, afin d'éviter une charge trop importante pour le grappin.

situés principalement en périphérie du square s'avèrent nécessaires. Les travaux ont été réalisés fin février 2019. L'agence d'Ille-et-Vilaine de la Société d'entretien et de restauration du patrimoine et de l'environnement (Serpe), titulaire du marché de travaux d'abattage de la ville de Rennes pour la période 2018-2021, a réalisé les travaux. « Nous avons opté pour l'utilisation de la pelle Sennebogen 718M, car elle nous permettait de réaliser le travail sur un délai restreint. Un atout pour réduire au maximum l'impact du chantier sur la vie quotidienne des habitants et pour limiter, en particulier, les restrictions temporaires de circulation nécessaires à l'abattage des arbres situés en bordure de voirie », explique Allan Bourdichon, responsable de l'agence rennaise. En outre, ce professionnel de

l'élagueur estime que cette pelle est très intéressante pour des opérations de démontage en site urbain contraint. Avec ce type de machine, ces dernières sont en effet exécutées environ trois fois plus rapidement et dans des conditions plus sécurisantes pour les opérateurs que par le recours à des élagueurs grimpeurs pour un démontage avec rétention.

#### Un travail en toute agilité

Dédiée aux chantiers urbains ou périurbains, la Sennebogen 718M est une pelle à roues de 21 t recevant un grappin équipé d'une tronçonneuse, laquelle est montée à l'extrémité de son bras de 14 m. Elle peut être utilisée pour les chantiers d'abattage de grande ampleur - en présence d'arbres de gros diamètre ou dangereux - ou peu accessibles. Le grappin forestier permet de maintenir l'arbre ou la branche à scier (jusqu'à 1,5 t),

## LE GROUPE SERPE

**Date de création :** 1968.  
**Président :** Armand Wiedemann-Goiran.  
**Effectif national :** 290 personnes, réparties dans 15 agences.  
**Effectif agence de Rennes :** 20 personnes, dont 15 élagueurs grimpeurs.  
**Parc matériel du groupe :** 10 tracteurs/chenillards forestiers, 6 tracteurs agricoles avec épaveuses, 4 pelles girafes pour l'élagueur de grande hauteur, 10 poids lourds avec grappin forestier, 2 porte-chars, 6 pelles de 12 à 25 t, 33 broyeur de branches, 12 nacelles, 3 engins dédiés à la taille architecturée, 1 faucheuse photovoltaïque.  
**Qualifications :** Qualipaysage E142 (élagueur), E151 (débroussaillage, fauchage), G710 (génie végétal en milieu aquatique), H125 (travaux à proximité des routes), H221 (élagueur dans l'environnement de lignes BT ou HTA).  
**Certification :** norme de santé et sécurité OHSAS 18001.

tandis que la tronçonneuse, placée à la base du grappin, assure une coupe franche. La branche comme l'arbre peuvent alors être déposés au sol, sans impact, même pour les grosses sections (60 cm). La pelle Sennebogen dispose d'une tourelle pivotant à 360°, ce qui évite des déplacements trop fréquents de la machine et autorise, si besoin, le chargement direct des tronçons découpés dans le camion benne. La cabine, pour sa part, s'élève jusqu'à 6,8 m. En France, seules quatre pelles de ce type sont présentes sur le marché, dont deux sont la propriété de la société Serpe. L'une officie pour les besoins de l'agence rennaise, l'autre opère sur les chantiers de l'agence de Haute-Garonne, principalement sur celui d'abattage des platanes atteints par le chancre coloré le long du canal du Midi. Une troisième est en phase d'acquisition.

#### Les déchets bois revalorisés

Grâce à cet équipement hors norme, l'opération d'abattage à Rennes a ainsi pu se dérouler sur trois jours, balisage et nettoyage du chantier compris. Certains troncs ont été laissés sur les lieux afin d'être réutilisés par l'équipe d'élagueur de la ville de Rennes pour la réalisation d'un mobilier rustique destiné au site. Les houppiers, quant à eux, ont été broyés sur place à l'aide d'une déchiqueteuse (modèle Biber) attelée à un tracteur et équipée d'un grappin pour charger la trémie. Une partie du broyat a été conservée sur zone pour le paillage des aménagements, tandis que le reste a été emmené sur une plateforme de stockage de la ville pour une revalorisation dans des parcs et jardins. Enfin, le rognage des souches a été effectué par une rogneuse de FSI. Précisons que l'entreprise Serpe s'attache à disposer de matériels toujours récents, de quatre à cinq ans d'âge, de sorte à limiter les risques d'interruption de chantier et à garantir aux opérateurs un haut niveau de sécurité, un axe majeur de la politique de la société. ■ YVEL MADRID

## LE CHANTIER EN BREF

**Maîtrise d'ouvrage :** ville de Rennes (espaces verts, propreté, équipements) et Rennes Métropole pour la compétence voirie et réseaux.  
**Maîtrise d'œuvre :** service maîtrise d'œuvre/unité voirie, au sein du pôle « ingénierie et services urbains » de la direction de l'espace public et des infrastructures de la ville de Rennes.  
**Entreprise de travaux :** Serpe, agence Ille-et-Vilaine (Thorigné-Fouillard).  
**Travail d'abattage :** 2 jours à 3 personnes.  
**Broyage des houppiers :** 2 jours à 2 personnes.  
**Rognage :** 2 heures par souche avec évacuation de la terre par une minipelle de 3,5 t.



Un camion nacelle est utilisé pour la coupe des charpentières des platanes côté voirie.

Le broyage est effectué sur place, par une machine Biber 7B, avec, pour la majeure partie du broyat, évacuation directe par tracteur dans une benne agricole vers une plateforme de la ville.

Nettoyage du chantier. L'opération d'abattage des 16 platanes et des 6 cerisiers aura duré trois jours au total (balisage et nettoyage compris).

Travaux de rognage d'une souche, réalisés avec un modèle FSI D30 470. Ceux-ci ont été précédés d'une déclaration d'intention de travaux (DICT) pour vérifier l'absence à proximité d'ouvrages sensibles enterrés (canalisation électrique, gaz, téléphonie...).

# MECANISATION FORESTIERE



**DOSSIER**  
Les formations forestières



**NOUVEAUTÉ**  
Komatsu dévoile ses modèles 2020



**ENTREPRISE**  
Matériels forestiers et scieries aux portes ouvertes Giraud

▲ ENTRETIEN  
 ▲ ABATTAGE  
 ▲ DÉBARDAGE  
 ▲ TRANSPORT  
 ▲ SCIAGE MOBILE  
 ▲ BOIS DE CHAUFFAGE



## Welte, une saga allemande du débardage mécanisé

L'entreprise Welte a été fondée en 1952 par Alexander Welte Senior à Fribourg-en-Brigau sur les contreforts de la Forêt-Noire, en Allemagne. Depuis, elle a accompagné le développement de la mécanisation outre-Rhin en proposant dès les années 70 son concept de tracteurs forestiers modulaires. Le constructeur, qui s'est depuis imposé comme une référence dans toute l'Europe germanophone, nous a ouvert ses portes pour partager son histoire au regard de son évolution et de ses perspectives d'avenir.

### DES REMORQUES ROUTIÈRES AUX SKIDDEURS

De Colmar, en Alsace, passée la frontière il suffit de parcourir une quinzaine de kilomètres pour arriver à Umkirch. Le constructeur y a établi son usine en 1961. À l'époque au milieu des champs, l'unité de production se retrouve aujourd'hui dans un tissu périurbain plutôt dense qui s'est développé autour de Fribourg, capitale du district. Nous avons l'honneur, et la chance, d'être accueillis par Alexander Welte, fils du fondateur historique. La chance, car lui-même s'apprête à quitter l'entreprise d'ici un mois, pour partir en retraite. À l'origine, nous explique-t-il, en 1952 son père avait repris une ancienne forge pour la transformer en atelier de carrosserie d'où sortirent rapidement des premières remorques de camions pour le transport de bois. Une gamme qui s'est ensuite étendue aux véhicules pour le bois long et aux remorques spéciales surbaissées. Dès la fin des années 60, l'activité s'est diversifiée vers l'exploitation forestière avec la production de premiers treuils double destinés à être installés sur des Unimog. « Nous avons été les premiers à faire des modifications forestières sur les Unimog ! »,



Le Forstmann, premier skidder d'une longue lignée

souligne Alexander. Anciens prospectus à l'appui, il nous détaille des configurations avec treuils, boucliers hydrauliques et bennes basculantes avec pour l'époque déjà, une importante variété d'options. Le développement des remorques grumières se poursuit au début des années 60, après le déménagement des ateliers à Umkirch, avec les premiers essieux suiveurs adaptés aux pistes et routes sinueuses de la Forêt-Noire. « La direction se faisait alors manuellement, et il fallait un homme sur la remorque pour la manoeuvrer. », explique le dirigeant, indiquant qu'il fallut attendre la

deuxième moitié de la décennie pour bénéficier d'une direction électrique. L'aventure forestière prend un autre tour en 1964 lorsque Welte devient le premier importateur Timberjack en Allemagne. Une collaboration qui ne fit pas long feu, les entrepreneurs allemands jugeant la machine simple treuil pas adaptée et le constructeur canadien refusant de livrer des châssis nus, sans treuil ni bouclier. C'est ainsi, explique Alexander, que Welte entreprit en 1965 de construire lui-même un premier tracteur articulé. Le Forstmann était né et la saga des skidders Welte était engagée.

# Le Mille Pattes

#32

LE MAGAZINE DES MATÉRIELS DE TRANSPORT ET DES VÉHICULES SPÉCIAUX

MAGAZINE

L'ESPRIT D'ENTREPRENDRE...



**TBVS**

INVESTIT DANS UNE NOUVELLE 6 ESSIEUX FAYMONVILLE

## MAMMOET: déplace 1900 T!

C'est une opération de haute voltige que le groupe Mammoet vient de réaliser sur le chantier Ecole à Bezons: P.22

### PONTICELLI PONTE DE 500 TONNES

Le groupe Ponticelli, via sa filiale Cofob, a installé 16 lignes de CPW pour déplacer sur ponton de 500 tonnes sur le chantier de la gare.

### LES MATÉRIELS FORESTIERS CONSTRUCTION PAR LE BOIS

Le bois est aujourd'hui un matériau de plus en plus utilisé, notamment dans la construction. C'est toute une filière professionnellement organisée.

### TI GROUP: 400 ANS D'EXPERIENCE

Le groupe TI réunit plusieurs entreprises de renom spécialisées dans le transport lourd. Schwab, Käss, Nicolas Industrie et Tieders Täger.

### CVIM: LA NOUVELLE VIE D'UNE CARROSSERIE INDUSTRIELLE

Après seulement 2 ans d'existence, la SAS nouvelle Carrosserie CVIM prend une nouvelle dimension industrielle, suite de la conception et...



**PALFINGER**

## PALFORET

**L'ESSAYER C'EST L'ADOPTER !**

Des véhicules de démonstrations PALFORET sont disponibles. Testez leur tenue de route exceptionnelle et leur charge à vide optimisée !

Réservez vos essais auprès de votre expert PALFORET

Thibaut BOURRICAUD expert Grand Sud Ouest | 06 12 94 68 72  
Olivier GRANJON expert Grand Sud Est | 06 28 11 81 67  
Stéphane LABARRERE expert Centre - Nord | 06 27 11 33 42



RETROUVEZ NOUS  
AUX COGNÉES



CONCOURS DE DEBARDAGE  
22/23 JUN 2019

[WWW.PALFINGER.FR](http://WWW.PALFINGER.FR)



## FLEXIBILITÉ, RAPIDITÉ, ET RENTABILITÉ EN TOUTE SÉCURITÉ

Les chariots embarqués F3 et BM offrent des performances impressionnantes et toujours plus de sécurité et de productivité

### LIFETIME EXCELLENCE



Crayler BM

WWW.PALFINGER.FR



PALFINGER FRANCE  
125 Rue de la Roche Colombe - I - 26800 Etoile Sur Rhône  
T. 04 75 60 77 50 commercial@palfinger.fr




## BENNE CONCAVE

Une gamme de **bennes et tribennes** au design innovant pour optimiser le chargement et déchargement et préserver le matériel

ROBUSTESSE - FIABILITE - DESIGN

BENNES VINCENT - 14, rue de l'Industrie - 68700 Cernay  
T 03 89 75 49 00 - F 03 89 75 49 20 - info@bennes-vincent.fr  
www.bennes-vincent.fr rubrique Poids Lourds/Bennes

# UNE NOUVELLE BIBENNE VINCENT POUR LA SOCIÉTÉ TBA

La société TBA à côté de Mulhouse vient de réceptionner sa nouvelle bibenne Vincent 32 tonnes. Elle vient compléter le parc de cette entreprise spécialisée dans les transports pour les travaux publics



**C**est avec une nouvelle bibenne colorifuge Vincent que Steve Anghinolfi vient de compléter son parc. Le dirigeant de la société TBA, basée à Mulhouse, a en effet réceptionné ce nouveau véhicule il y a quelques jours. Cette nouvelle bibenne 32 tonnes a été conçue avec le nouveau colorifuge Vincent, avec le fond, côté Hogan et porte arrière colorifuges. Elle est dotée d'un train de benne levée et de rampe ouverte ainsi que d'un bacheage Cimmaro électrique à arceaux codifiés par un bandeau qui permet d'ouvrir la cabine avec la bache déployée. « Nous sommes spécialisés dans le TP et proposons des prestations de transports d'enrobé, uniquement aux grands groupes de TP, comme Eurovia par exemple, explique M. Anghinolfi, essentiellement sur le département du Haut-Rhin. Cette PME familiale a été fondée par le père du dirigeant et emploie aujourd'hui 10 personnes. « Aujourd'hui, les deux tiers de nos bennes sont des bennes Vincent. Le site est à proximité de notre dépôt et je suis très satisfait de la qualité du service assuré ainsi que de l'écoute des équipes. » Le parc compte 11 porteurs équipés de bennes ainsi que 15 tracteurs 4x2 et des semi-bennes (Socar, Benalu, Schmitz). « Nous réalisons aussi des transports de machines, grâce à notre ensemble tracteur 6x2 et porte-train 3 essieux Doubleboom, en 1ère catégorie. »

## Palforêt : un ensemble qui gagne !

Depuis quelques années maintenant, Palforêt propose aux transporteurs spécialisés et aux exploitants forestiers, une solution unique, associant les savoir-faire en grues de Palfinger et en remorques de Faymorville. Une combinaison qui gagne puisque ces ensembles ont connu un beau succès au cours de l'année écoulée. « Nos experts forestiers, appuyés par le bureau d'études Palfinger sont en recherche permanente d'améliorations. Nos ensembles collent donc toujours au plus près aux besoins spécifiques des métiers du transport forestier, explique le groupe. Nous avons notamment de très bons retours de nos clients quant à la stabilité des remorques FlexMax, grâce à sa suspension pneumatique. Les remorques Palforêt et semi-remorques Timber sont elles aussi très appréciées pour leur excellente tenue de route. Pour nos montages Palforet, nous avons aussi conçu une technique de carrossage exclusive, rapide et fiable qui nous permet que répondre aux demandes de nos clients dans un délai optimal. » Sans compter le SAV partout en France de Palfinger.

Des ensembles complets de grues, remorques, semi-remorques et grumiers spécialement étudiés pour optimiser le transport de bois courts et longs. Comme par exemple, pour le transport de bois courts, des ensembles avec plateau Palforet et grue repliable en Z montée en porte à faux (M10Z, M12Z et Q150Z, Q170Z avec simple ou double télescope) pouvant être complétés d'une remorque Palfinger plateau. Pour les transports de bois longs, l'ensemble sera ainsi composé d'un grumier Palforet et d'une remorque Flexmax et, en majorité, d'une grue repliable en L, telle que les modèles S270L, S300L, HPLS ou parfois une grue repliable en Z (modèle S260Z ou S290Z HPLS). Côté nouveauté, Palfinger Epsilon s'apprête à commercialiser sa nouvelle gamme de grues Q, avec des préséries des modèles Q14 et Q17 déjà en test. Elles seront plus légères, avec une plus grande portée et une vitesse de travail plus importante.





# LE MONITEUR MATÉRIELS



## NUMÉRO SPÉCIAL La location sur tous les fronts

### RENCONTRE

**François Renault,  
directeur matériel  
de Kiloutou** p.10

### DOSSIER

**Les loueurs surfent  
sur un marché  
très porteur** p.19

### TEST

**Une mini-pelle  
électrique  
inédite** p.42

## LOUER Nouveautés



La Sennebogen 673 a été exploitée sur le chantier de la tour Hekla.

**Levage.** Le Grand Paris modifie l'offre locative. Des engins sur chenilles de Sennebogen s'engouffrent dans la brèche et concurrencent des matériels de levage traditionnels.

## Les grues téléscopiques ont la cote

**A**ux travaux d'extension du réseau express de trains et de métros du Grand Paris s'ajoutent les nombreuses infrastructures et bâtiments qui viendront le compléter. Sans compter la densification de certains quartiers, qui voient éclore des logements, bureaux et services... Sur les chantiers, c'est la course à l'armement ! Du coup, la pénurie guette. Parmi les engins les plus convoités, on compte les grues à tour et toute la panoplie des matériels de levage traditionnels. Les parcs des constructeurs tournent à plein, et ce n'est pas beaucoup mieux du côté des loueurs. Dans ce contexte, une solution alternative émerge : faire appel aux grues télescopiques sur chenilles. Cette typologie d'engins était jusqu'à présent rarement utilisée en France sur les chantiers de construction. Peu de loueurs en sont d'ailleurs équipés. La société ATM Levage, elle, a investi : début 2018, elle effectuait son premier achat d'une machine Sennebogen (le modèle 643 R). Depuis, elle compte toute la gamme de grues télescopiques sur chenilles de la marque allemande ! Soit sept modèles, depuis la « petite » 613 (16 tonnes) jusqu'à la « grosse » 6113 (120 tonnes). « C'est un pari gagnant : nos machines rentrent à peine dans le parc qu'elles ressortent aussitôt », assure Riadh Tarsim, directeur de ce loueur basé à Valenton, dans le Val-de-Marne. L'énorme avantage de ces engins, dans le contexte contraint des travaux franciliens, provient de leur polyvalence. « Leur largeur et leur hauteur leur confèrent peu d'emprise sur le chantier. Et, contrairement aux grues fixes, ils peuvent se déplacer sur tout type de terrains et télescoper à vide comme à pleine charge, grâce à leur cinématique de flèche sans brochage, tout en offrant une pleine capacité sur 360 degrés », poursuit l'entrepreneur. Fondation, génie civil, souterrain... les grues télescopiques de Sennebogen sont partout. À l'intérieur des tunnels, les formats plus moyens 633 et 643 (respectivement 30 et 40 tonnes) règnent en maîtres. La plus petite (la 613), elle, se glisse directement dans les puits pour la pose de butons, quand les plus grosses (jusqu'à la 6113) emportent les déblais venant de puits ou participent à la manutention et à l'assemblage de structures et d'éléments préfabriqués. Une 673 (70 tonnes) a ainsi été employée très récemment durant trois mois à La Défense, sur le chantier de la tour Hekla.

## ILS PARLENT DE NOUS ...

### Nouveautés **LOUER**



Compact, le modèle 613 se glisse directement dans les puits glisse pour la pose de butons.

Les grues télescopiques comptent d'autres atouts dans leur jeu. « Elles sont faciles à transporter, et leur mise en œuvre ne nécessite aucun assemblage sur site », explique Riadh Tarsim. Mieux donc qu'une grue treillis, qui demande un montage puis un démontage de sa flèche, en même temps qu'un contrôle VGP (vérifications générales périodiques). La location peut ainsi se faire sur de longues périodes comme sur de toutes petites, pour des dépannages ponctuels. Les sept machines Sennebogen sont venues compléter le parc d'ATM Levage, composé d'une dizaine de grues

mobiles sur pneus Liebherr et de modèles sur chenilles de moins de 15 tonnes du fabricant Maeda. Autant d'engins qui sont loués avec opérateur. Pour contourner le problème de l'embauche de grutiers, une denrée rare, la société, qui compte une quarantaine de salariés, forme ses futurs opérateurs sur place. « Les avantages sont multiples : nous sélectionnons dès le départ des jeunes à fort potentiel et les faisons monter en compétence progressivement. De plus, ils sont aguerris sur nos machines », détaille Riadh Tarsim.

**Arnault Disdero**



**“Travail en toute sécurité sur un Magni”**

[www.magnith.com](http://www.magnith.com)